

Antal spelare

På plan 11 st varav en målvakt. En match kan inte börja om något av lagen är färre än 7 spelare

Byte av spelare får ske under spelets gång, s.k. flygande byte.

Spelarbyte ska ske vid mittlinjen vid bänkarna om inte domaren godkänner annat. Utbytt spelare får åter bytas in under matchen.

Domaren kan godkänna byte på annat ställe än vid mittlinjen om det gäller skadad spelare vid spelavbrott

Spelplanen

Måtten:

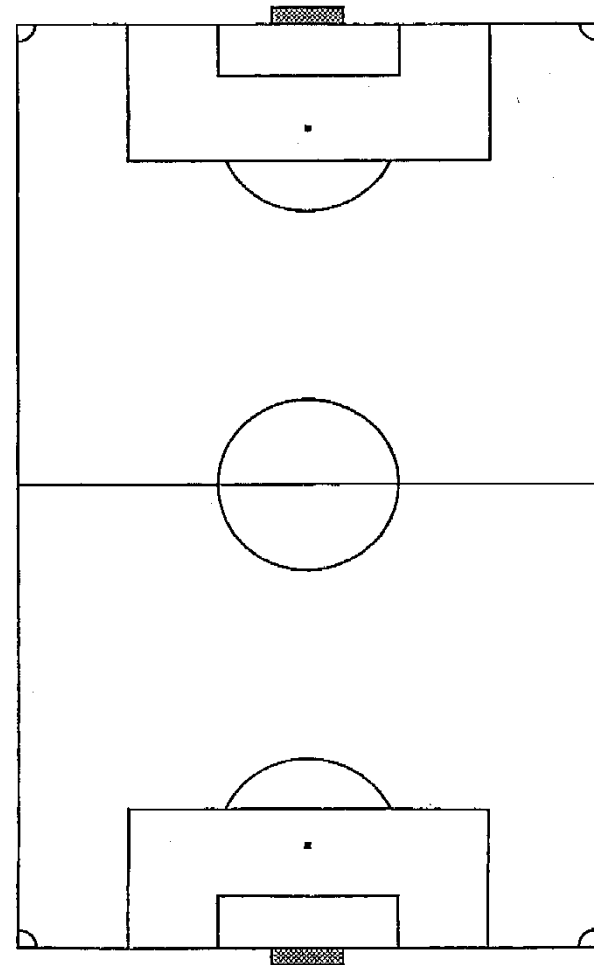
Längd: lägst 90 m och högst 120 m

Bredd: lägst 45 m och högst 90 m

Spelplanen är markerad med linjer.

Dessa tillhör de områden de avgränsar.

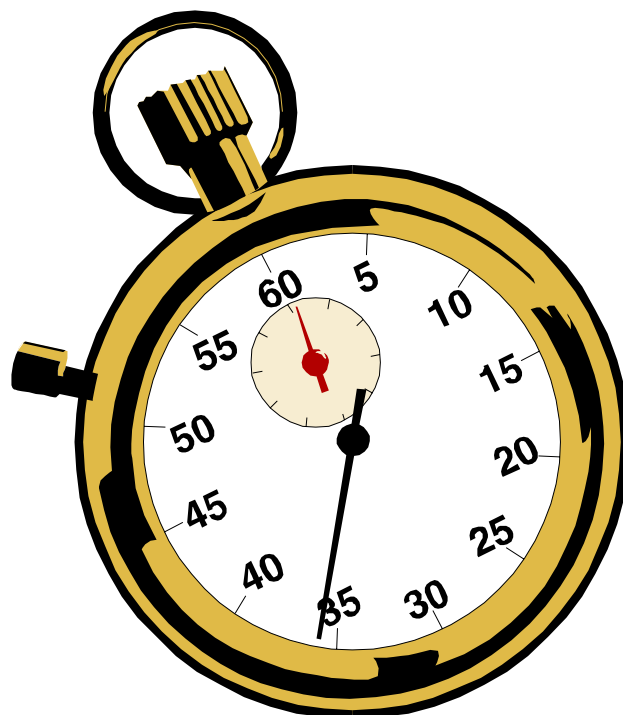
En spelare får inte göra egna
markeringar på spelplanen



Bollen



Speltiden



Spelets start och återupptagande



Igångsättande av spel



Direkt frispark

11 + 11

- Fysisk kontakt
- Hands

**Alltid där förseelsen
begicks**

Nedsläpp

- Utomstående
- Regelbrott utanför spelplanen
- Domaren själv
betsämmer

Där bollen befann sig

Igångsättande av spel



Indirekt frispark

- **Felaktigt inträde**

- Skadad spelare
- Vunnit fördel

- **Felaktigt lämnar spelplanen**

Där bollen befann sig

Igångsättande av spel

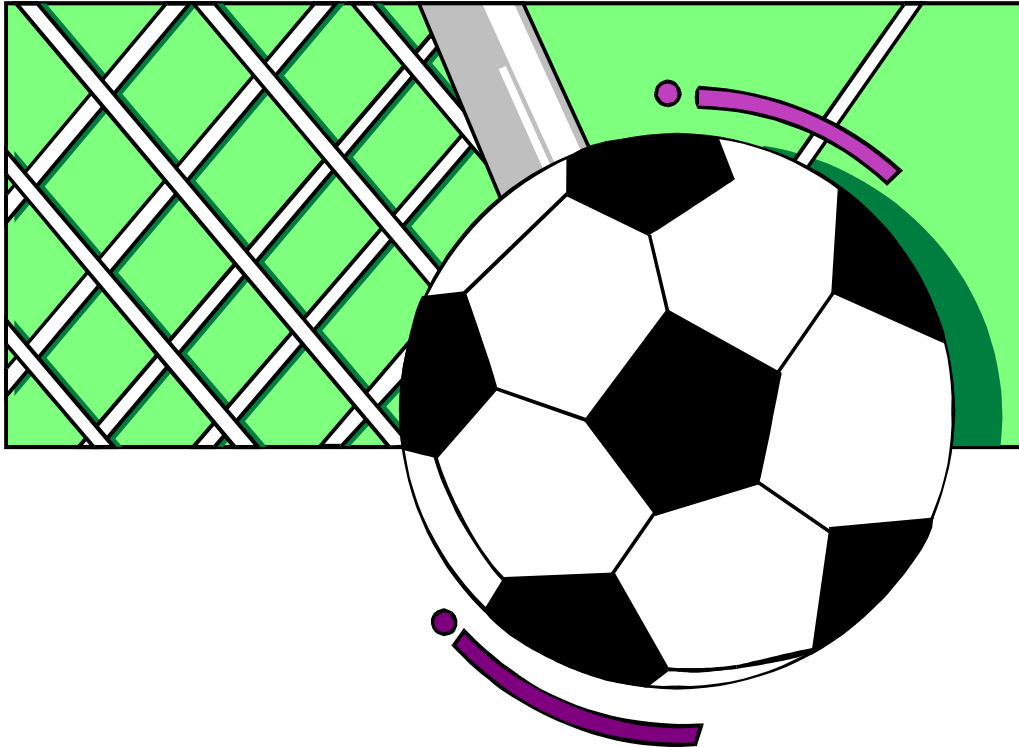


Indirekt frispark

- Icke fysisk kontakt
- Tekniska fel
- Offside
- Målvakten (6 sek.)
- Olämpligt uppträdande

Där förseelsen begicks

Bollen i och ur spel



Hur mål görs



Spelarnas utrustning



- **Tröja, byxor, strumpor, benskydd, skor.**
- **Tröjorna ska skilja, även målvakternas.**
- **Bortalag byter tröja.**
- **Tröjorna instoppade och strumporna uppdragna.**
- **Lagkapten har armbindel, men inga rättigheter - bara skyldigheter.**
- **Inga farliga saker**
- **Domaren får ej bära smycken**

Domaren

SKA:

- **Tillämpa spelets regler**
- **Använda sig av fördelsregeln**
- **Sköta tidtagning, föra anteckningar**
- **Stoppa spelet när regler överträds**
- **Varna och visa ut spelare**
- **Se till att ingen obehörig inträder på spelplanen**
- **Stoppa spelet vid allvarlig skada**
- **Godkänna spelplan och boll**
- **Uppträda i idrottsdräkt**
- **Sända in matchrapporten**



Assisterande domarna

Två assisterande domare utses, vilkas uppgifter, enligt domarens instruktioner, är att markera:

- När hela bollen passerat ut från spelplanen
- Vilket lag som har rätt till hörnspark, inspark eller inkast
- När spelarbyte önskas (SvFF)
- Regelbrott som domaren inte upptäckt
- Vid bestraffningsbar offside
- Vid straffspark



Otillåtet spel och olämpligt uppträdande

Direkt frispark

- Sparkar eller försöker sparka en motståndare
- Hoppas mot en motspelare
- Fäller eller försöker fälla en motspelare
- Slår eller försöker slå en motspelare
- Knuffar en motspelare
- Tacklar en motspelare för att få bollen och får kontakt med motspelaren innan han rör bollen
- Håller fast en motståndare
- Spottar på en motståndare
- Avsiktligt berör bollen med händerna (med undantag av målvakten innanför sitt eget straffområde)

En direkt frispark läggs på den plats där förseelsen begicks.

Innanför straffområdet = straffspark.

Indirekt frispark



- Farligt spel
- Obstruktion
- Hindrar målvakten att spela ut bollen med händerna
- Om målvakten
 - Har bollen i händerna i mer än 6 sekunder
 - Tar bollen igen med händerna efter att han släppt den, utan att någon annan spelare rört bollen
 - Tar bollen med händerna vid en avsiktlig bakåtpassning
 - Tar bollen med händerna direkt från ett inkast från en av medspelarna
 - Fördröjer spelet

Disciplinära bestraffningar

Endast spelare eller ersättare kan visas gult eller rött kort

Varning

- Olämpligt uppträdande
- Protest
- Upprepat ojust spel
- Fördröjande av spel
- Sabotage mot frispark eller hörna
- Felaktigt inträde i spelet
- Avsiktligt lämnar spelplanen utan domarens tillstånd (undantag – ej vill störa)



Disciplinära bestraffningar

Utvisning

- Allvarligt otillåtet spel
- Våldsamt eller obehärskat uppträdande
- Spottar på en motståndare eller någon annan person
- Förhindrar ett mål eller klar målchans för en motståndare genom att avsiktligt ta bollen med händerna
- Förhindrar klar målchans för en motspelare som rör sig mot spelarens mål
- Använder stötande, förolämpande eller smädande språk
- Får en andra varning i samma match



Lindrig Utvisning

- Vägra rätta till utrustning
- Är varnad och begår en ny varningsberättigad förseelse
- Förhindrar en målchans så kallad ”Målchansutvisning”



Målchansutvisning



Domaren ska ta hänsyn till följande omständigheter vid bedömning av utvisning för förhindrande av mål eller klar målchans

- Avståndet mellan regelbrottet och målet
- Sannorlikheten att behålla eller vinna kontroll över bollen
- Spelets riktning
- Försvvarsspelarnas antal och position
- Regelbrottet som förhindrar en motspelare med klar målchans kan vara ett regelbrott som medför direkt eller indirekt frispark

Målchansutvisning



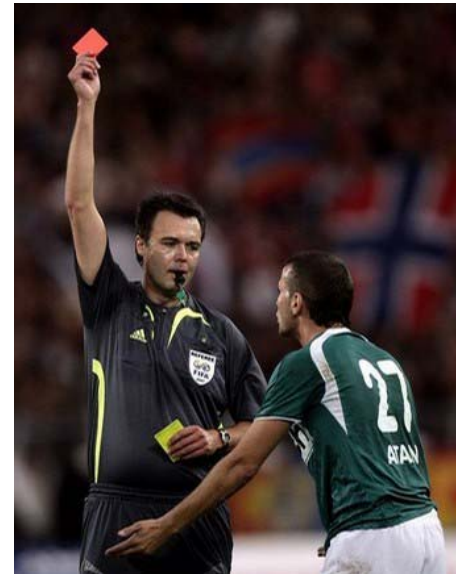
- Om domaren använder fördel vid klar målchans och ett mål görs direkt kan spelaren inte utvisas, trots att han spelat bollen med handen eller spelat ojust, men han kan fortfarande varnas
- Om en spelare förhindrar en klar målchans genom att spela på ett farligt sätt ska domaren utvisa spelaren

Grov utvisning

En spelare ska utvisas för grov förseelse även om han tidigare har en varning om han:

Missfilmar eller smäddar

- Domare, ass. domare
- Motspelare eller medspelare
- Ledare och åskådare



Avsiktligt slår, sparkar, spottar eller kastar något mot ovanstående personer

Grov utvisning

Avsiktligt angriper domare eller assisterande domare fysiskt t ex knuffa, springa på eller hålla fast.

Vid en avvaktande utvisning: om den spelare som ska visas ut berör bollen ska inte spelet stoppas av denna avdelning.

Spelaren ska alltid upplysas om vad han är utvisad för grov, lindrig eller målchansutvisning



Frispark

Direkt frispark

Mål får göras direkt

Indirekt frispark

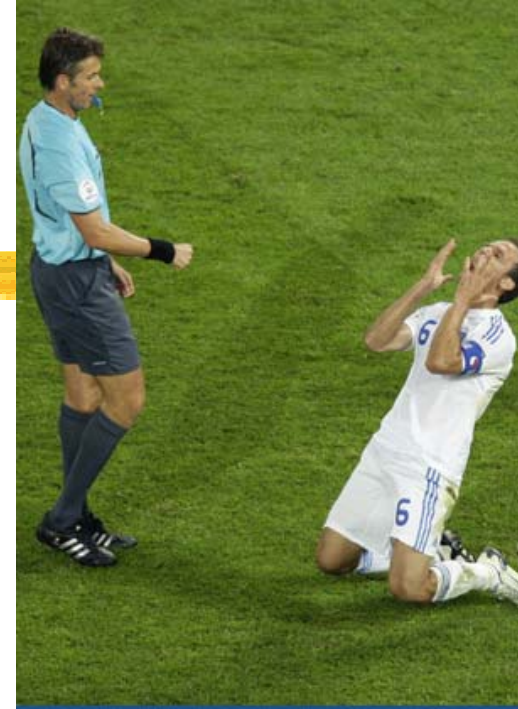
Måste vidröra annan spelare för att mål ska godkännas.

Domaren ska hålla armen rakt upp

Avstånd vid frisparkar

Minst 9.15 m

Självsmål kan aldrig göras på egen frispark



Straffspark



- Direkt frispark för anfallande lag inom försvarande straffområde
- Läggs från straffpunkten
- Alla spelare utom målvakten och straffskytten måste vara utanför straffområdet och bakom bollen tills bollen spelats
- Straffskytten ska vara identifierad av båda domare och målvakt
- Retur från målställningen får ej tas av straffskytten - indirekt frispark till motståndarna
- Straffen ska läggas även om speltiden är slut, men ingen retur får tas

Inkast



När hela bollen passerat sidlinjen

- Domaren bör visa var kastet ska utföras
- Bollen skall komma in på plan från den plats den lämnade planen
- Motståndaren får ej stå närmare än 2 m ifrån sidlinjen vid inkastplatsen
- Kastaren ska vara vänd mot spelplanen, ha någon del av båda fötterna i marken samt föra bollen bakom huvudet och använda båda händerna

Inspark



Då hela bollen passerat förlängda mållinjen sist spelad av anfallande spelare

- Läggs från valfri plats inom målområdet
- Bollen är i spel när den lämnat straffområdet
- Alla motståndare ska vara utanför straffområdet tills bollen är i spel

Hörnspark



Hörnspark döms när hela bollen passerat den förlängda mållinjen sist spelad av en försvarsspelare

Tillvägagångssätt

- Bollen placerad i kvartscirkeln vid hörnflaggan
- Bollen är i spel när den blivit sparkad och rör sig
- Motståndarna på 9.15 m
- Mål får göras direkt på hörnsark

Offside



Det är inte ett regelbrott i sig självt att vara offside

En spelare är i offsideposition

Om han är närmare motståndarnas mållinje än både bollen och den näst siste motspelaren

Mittlinjen tillhör det anfallande laget vid offside bedömningar

En spelare är inte offside

- Om han är på egen planhalva
- Är i linje med den näst siste motspelaren
- Är i linje med de två sista motspelarna

Offside



Beträffningsbar offside :

- Ingriper i spelet
- Stör en motspelare
- Försöker vinna fördel med sin offsideposition

Ej bestraffningsbar offside :

- Inspark
- Inkast
- Hörnspark

Matchen



Domarens utrustning :

- Regelbok
- Domardräkt
- Visselpipa
- Gult och rött kort
- Anteckningsmaterial
- Tidtagarur
- Singelslant
- Assisterande domarflaggor (om du har)

Matchen

Före match:

Kallelse till match

Vara i god tid på arenan

Stil och profil

Inspektera planen

Laguppställning i god tid före

Presentera er för ledare

Uppvärmning



Matchen

Under match :

Leda matchen

Regeltolkning

Spelförståelse

Inte leta småfel

Bjuda på sig själv?

Inte tilltala spelare vid för-
eller öknamn

Inte diskutera domslut



Matchen

Efter match :

Tacka för god match

Ingen ledare, spelare eller kassör får besöka domarrummet förrän domaren ger tillstånd till detta

Skriv matchrapport, fogis



Speciella regler vid 5- och 7-mannafotboll

- Tekniskt felaktigt inkast ska göras om en (1) gång av samma spelare efter tillrättavisning av domaren.
- In- eller utspark får göras från valfri plats inom straffområdet. Målvakten får sätta bollen i spel genom att sparka bollen från marken eller från sina händer eller genom att kasta den.
- Tillbakaspel till målvakten är tillåtet, bollen sätts i spel enligt ovan.
- Målvaktens 6 sekundersregel tillämpas inte. Andemeningen är att ge målvakten möjlighet att sätta bollen i spel.
- Regeln för målchansutvisning tillämpas inte.

Speciella regler vid 5- och 7-mannafotboll

- Offsideregeln tillämpas inte.
- Vid frispark ska motståndaren vid 5-mannaspel befinna sig minst 5 meter från bollen och vid 7-mannaspel minst 7 meter från bollen.
- Målstorleken för 5-mannaspel är 2 x 3 meter och för 7-mannaspel 2 x 5 meter.
- Avstånd för straffspark i 5-mannaspel är 7 meter och i 7-mannaspel 9 meter.
- Cirkamått för spelplan i 5-mannaspel är 30-40 x 15-20 meter och i 7-mannaspel 60 x 35 meter
- Ledare eller publik får inte uppehålla sig vid kortsidorna vid målet.