



# UNGDOMSDOMARE SJUMANNAFOTBOLL 2016



## INNEHÅLL:

**SPELPLANEN**

**SPELREGLER**

**REKOMMENDATIONER 5-MANNA FOTBOLL**

**DISKUSSIONSFRÅGOR/GRUPPARBETE**

**MANUAL FÖR HANTERING AV LEDARE OCH PUBLIK**

**NOLLTOLERANS**

**– NU RÄCKER DET, FOTBOLL SKALL VARA KUL**

**SPELTIDER**

**PÅMINNELSER INFÖR 2016**

**MATCHVÄRDAR**

**SPELARFÖRTECKNING**

**PRAKTISKA MOMENT**

**FRÅGOR ATT DISKUTERA**

## **OBS! PÅMINNELSER INFÖR 2016**

I 7-mannafotbollen får målvakten inte längre ta upp bollen med händerna vid avsiktlig bakåtpass (jämf.11-manna).

Detta betyder att om mv vidrör bollen med händerna vid avsiktlig bakåtpass eller inkast från en medspelare ska domaren blåsa en indirekt frispark till motståndarna. Bollen skall läggas på straffområdeslinjen som är parallell med mållinjen, på den plats som är närmast där mv rörde bollen med händerna.

I 7-mannafotbollen finns inte längre regeln som tidigare förbjudit målvakten, att inom eget straffområde, spela bollen direkt över halva plan.

Detta betyder att det är fritt för mv att sparka eller kasta bollen från eget straffområde direkt över mittlinjen.

## **VAD SKA DU GÖRA VID EN GROV UTVISNING?**

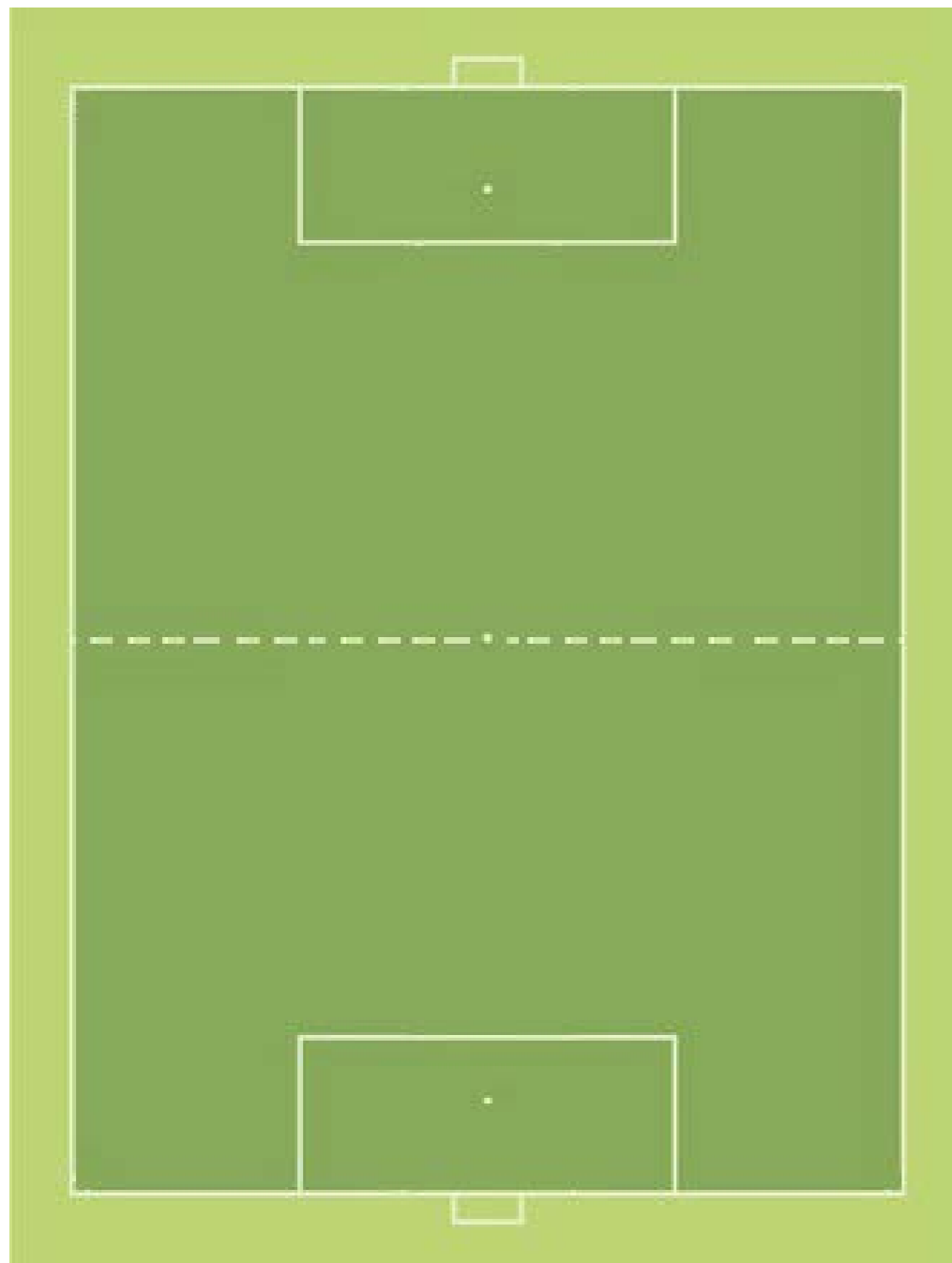
Du ska skriva en anmälan på den utvisade spelaren/ledaren. Anmälan ska innehålla följande:

1. Namn och personnummer på spelaren
2. Vad hände? Beskriv så tydligt som möjligt vad spelaren/ledaren gjorde som blev utvisad.



Skriv under anmälan och skicka in den till [kansliet@skaneboll.se](mailto:kansliet@skaneboll.se)

På hemsidan [www.skaneboll.se](http://www.skaneboll.se) under blanketter finns en blankett, Anmälan om grov utvisning, som du kan använda som hjälp när du skriver anmälan.



1. Vid tillfälligt spel på 11-mannaplan, där man använder planens sidlinjer som mållinjer, anpassas måtten efter 11-mannaplanens storlek.

2. Markering. I förekommande fall, t ex när 7-mannafotboll spelas tillfälligt på en 11-mannaplan, kan de heldragna linjerna ersättas med punktmarkering. Vid tillfälligt spel på 11-mannaplan kan man utesluta markering av mittcirkel.

3. Målområdet. Vid tillfälligt spel på 11-mannaplan kan man utesluta målområdet.

4. Straffområdet. Vid tillfälligt spel på 11-mannaplan kan man utesluta cirkelbågen i anslutning till straffområdet.

5. Hörnområdet. Vid tillfälligt spel på 11-mannaplan kan man utesluta kvartscirklarna vid hörnstolparna.



# **SPELREGLER:**

## **BOLLEN**

Storlek nr 4 skall användas. I flickserier 16 år och äldre samt pojkserier 14 år och äldre ska bollstorlek nr. 5 användas. Glöm inte reservboll.



## **ANTAL SPELARE**

Varje lag får bestå av 7 spelare med obegränsat antal avbytare. Minsta antal spelare för att få starta en match är 5 st.

## **SPELARNAS UTRUSTNING**

Spelare som deltar i lag i åldersgrupperna 14 år och yngre, får ej spela i skor med lös- tagbara dubbar, skruvdubbar. Undantag om skorna har dubbar av gummi, plast eller liknande mjuka material. Antalet dubbar får inte understiga 10 st.



## **HANDS**

Endast avsiktliga hands skall bestraffas, dvs handen söker bollen.

## **VARNING = 5 MIN. UTVISNING (GÄLLER TOM 17 ÅR)**

Spelaren får återinträda i spelet vid första avblåsningen efter 5 min. Domaren tar tiden och markerar med ett V på spelarförteckningen.



## **LINDRIG UTVISNING = 2 VARNINGAR (GULA KORT)**

Spelaren blir utvisad för resten av matchen och får inte ersättas. Domaren markerar med ett L på spelarförteckningen och spelaren ska stå över nästkommande match i samma tävling.

## **GROV UTVISNING**

Spelaren blir direkt utvisad för resten av matchen. Tex. spelar på ett våldsamt sätt eller försöker skada en motståndare.



## **FLYGANDE BYTE**

Bytet skall ske vid mittlinjen och avbytare får inte gå in förrän spelaren som skall bytas ut har lämnat planen. Vid brott mot detta varnas avbytare som går in för tidigt, (5 min. utvisning).

Vid byte av målvakt skall det alltid vara avbrott i spelet.

# **I ÅLDERSGRUPPERNA T O M 12 ÅR SKA FÖLJANDE UNDANTAG GÄLLA:**

## **INKAST**

Om en spelare utför inkastet felaktigt ska samma spelare få möjlighet att göra om inkastet, efter att domaren har gett en kort instruktion om hur inkastet ska utföras. Motspelaren skall vara minst 2 meter från den som kastar inkastet. Om bollen kastas direkt till egen mv får denne inte ta upp bollen med händerna.

## **INSPARK**

Insparken ska utföras från valfri plats inom straffområdet. Målvakten får sätta bollen i spel genom att sparka bollen från marken eller från sina händer, eller genom att kasta ut den.

## **6 SEKUNDERS REGELN**

Gäller inte.

## **HÖRNA**

Åldersgrupperna t o m 10 år lägger hörnsparken vid straffområdeslinjen, övriga vid hörnflaggan.

## **MÅLCHANSUTVISNING**

Finns inte i 5- och 7-manna fotboll.

## **AVSTÅND**

Vid frispark, hörnsparke, inspark och avspark får motståndaren ej befinna sig närmare bollen än 7 meter.



## **REKOMMENDATIONER FÖR 5 – MANNA FOTBOLL UTOMHUS**

7-mannaregler tillämpas med följande rekommenderade undantag:

Bollstorlek 3

Målstorlek 2 x 3 m (ej större)

Planstorlek 30-40 m x 15-20 m

Speltiden 2 x 15 minuter

Alla frisparkar är direkta och avståndet till motspelare är 5 meter



### **FRÅGOR FÖR GRUPPARBETE:**

Vad är det för skillnad på en direkt och en indirekt frispark?

Svar:

Nämn 5 förseelser där du blåser direkt frispark?

Svar:

När blir det indirekt frispark?

Svar:

Vad gör du om en indirekt frispark går direkt i mål?

Svar:

Vilken utrustning behöver du för att döma en match?

Svar:

Får du ha ring i örat eller halskedja?

Svar:

Om en spelare blir skadad, hur skall du som domare agera då?

Svar:

Hur tycker du att en bra domare skall vara? Nämn minst 5 bra egenskaper.

Svar:



### **STIL OCH PROFIL**

Kom ihåg:

- \* Att alltid uppträda korrekt och som ett föredöme!
- \* Att du representerar din förening!

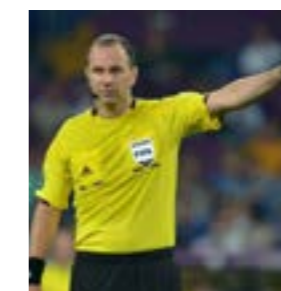
### **PRAKTISKA ÖVNINGAR:**

#### **VISA TECKEN FÖR:**

Hörspark  
Direkt frispark  
Indirekt frispark  
Straffspark  
Inkast  
Fördel

#### **PROVA ATT BLÅSA:**

Direkt frispark  
Straff



## **MATCHVÄRDAR**



Om där finns en matchvärd så skall han/hon bära en reglementsenslig väst med Skånes FF tryck på bröstet. Matchvärden skall innan match presentera sig för båda lagen och för domaren. Matchvärdens uppgift är att vara ett stöd till domaren innan, under och efter matchen. Matchvärden har inte befogenhet att avbryta en match eller att kasta ut ledare eller föräldrar från idrottsplatsen. Däremot skall matchvärden rapportera händelser som inträffat i samband med matchen till Skånes FF.

## **HANTERING AV LEDARE OCH FÖRÄLDRAR SOM UPPTRÄDER OLÄMPLIGT I SAMBAND MED UNGDOMSMATCH**

### **LEDARE**

Vad är olämpligt?

Försöker att påverka dig att döma eller negativt kommenterar dina domslut:

- "Nu får väl vi också ha några frisparkar"
- "Skärp dig nu domaren"
- "Du är värdelös"

Åtgärd: Gå bort till ledaren och säg att du gör så gott du kan. Istället för att du kommenterar domsluten så ge råd till dina spelare hur dom ska spela och uppträda.

Använder svordomar mot spelare eller domare:

- "Du måste för fan blåsa"
- "Passa bollen för helvete"
- "Är du inte klok din djävul"

Åtgärd: Gå bort till ledaren och säg att det inte är tillåtet att svära. – Du ska vara ett föredöme som ledare och därför är det viktigt att du inte använder svordomar. Upprepas detta skall ledaren avvisas.

Använder obscena gester, könsord och rasistiska ord:

- "Visar långfingret"
- "Könsord"
- "Satans blatte"

Åtgärd: Gå bort till ledaren och säg att han/hon inte får leda laget därför att han/hon betett sig synnerligen olämpligt. Vägrar ledaren detta så bryt matchen. Meddela någon i din förening det som hänt och be om hjälp att skriva en anmälan till Skånes Fotbollförbund.

8.

## **FÖRÄLDRAR**

Vad är olämpligt?

Försöker att påverka dig att döma eller negativt kommenterar dina domslut:

- "Nu får väl vi också ha några frisparkar"
- "Skärp dig nu domaren"
- "Du är värdelös"

Åtgärd: Gå bort till ledaren och be honom/henne att prata med föräldrarna och säga till att dom slutar med detta.

Använder svordomar mot spelare eller domare:

- "Du måste för fan blåsa"
- "Passa bollen för helvete"
- "Är du inte klok din djävul"

Åtgärd: Gå bort till ledaren och säg att det inte är tillåtet att föräldrar använder svordomar. Be honom/henne att förmedla detta till berörda föräldrar. Upprepas detta skall vederbörande avlägsnas från idrottsplatsen.

Använder obscena gester, könsord och rasistiska ord:

- "Visar långfingret"
- "Könsord"
- "Satans blatte"

Åtgärd: Gå bort till ledaren och säg att matchen kommer att brytas om inte berörd förälder/ar lämnar området. Meddela någon i din förening det som hänt och be om hjälp att skriva en anmälan till Skånes Fotbollförbund.

Budskap

Nu räcker det – fotboll skall vara kul. Fotboll är en kampsport med hög puls och skall så vara. Visst vill man vinna men det är mycket viktigare att som ledare/föräldrar och i slutänden föreningen som man representerar uppträder på ett ansvarsfullt och fostrande sätt. Kampen får aldrig övergå till våld och den höga pulsen får inte göra att verbala attacker som svordomar och försök till påverkan av domaren accepteras. Att vara ungdomsdomare är en utmaning som skall stimulera och vara roligt. Känner du obehag när du dömer, tveka inte att vända dig till någon representant från den arrangerande föreningen och påpeka detta. Det är hemmaförening som ansvarar för matchen och för att du skall känna dig trygg i din roll som ungdomsdomare.



9.

## NOLLTOLERANS – NU RÄCKER DET, FOTBOLL SKALL VARA KUL!

För att skapa en gemensam värderingsgrund från knatte till senior har Skånes FF beslutat att nedanstående direktiv, fritt från enskilda bedömningar, tolkningar och tillämpningar, skall gälla framöver.

Skriker man något könsord eller skällsord högt rakt ut i luften, efter att t ex. ha missat en målchans, så skall det vara grov utvisning. Samma gäller om man riktar det mot domare, motståndare, ledare eller publik.

Springer man omkring och använder svordomar hela tiden, t ex när man missar en passning, så skall det vara muntlig erinran. Likaså om man spontant riktar det mot en motståndare efter att ha blivit fälld. Om han däremot förolämpar motståndaren genom att säga; "din djävul" skall det vara varning.

Om man skriker en svordom högt rakt ut i luften skall det vara varning.

Obscena eller kränkande gester: Riktade mot spelare, ledare, domare eller publik skall vara grov utvisning.

Allt fysiskt våld och alla former av hot mot domarna skall bestraffas med grov utvisning.

Ovanstående direktiv är ett klagande från fotbollsrörelsen som ett stöd till alla domare och ledare. Därutöver gäller, för alla andra uttryck och gester, domarens egen bedömning och regeltolkning. Skillnaden är att ovanstående direktiv gäller oavsett plats, situation eller omständighet och lämnar inget utrymme för tolkning eller bedömning, av domare eller annan.



Foto Anette Hansson Skånes FF

## FRÅGOR ATT DISKUTERA VID UTBILDNING AV 7-MANNA DOMARE

1. Vid felaktigt inkast, hur ska du som domare agera då?
2. Hur länge får målvakten hålla bollen med händerna?
3. Om du ser en spelare som har ett smycke, vad gör du då?
4. Förklara vad som gäller vid inspark?
5. Får målvakten ta upp bollen med händerna vid en bakåtpassning?
6. En spelare inom sitt eget straffområde knuffar en motståndare i ryggen, domslut?
7. Ena laget har fått en frispark nära motståndarnas straffområde och en spelare begär avstånd. Hur långt från bollen ska muren placeras?
8. Om en tränare/lagledare skäller och skriker på dig hela tiden. Vad ska du som domare göra då?
9. Hur långt innan matchstart måste du vara på IP och vilka förberedelser måste du göra innan du startar matchen?
10. Om du varnar en spelare (gult kort), vad innebär det?

Egna anteckningar

---

---

---

---

---

---

---

---

---

---

---

---

---

---

---

---

---

---

---

---

---

---

---

---

## **SPELARFÖRTECKNING:**

I alla tävlingsmatcher tillämpas elektroniska spelarförteckningar från Fogis.

Lagen lämnar in vardera ett ex till domaren innan match.

Följande ska domaren fylla i på lagens spelarförteckning:

- Slutresultatet
- Varningar, utvisningar
- Målgörare
- Domaren ska även fylla i sitt namn och telefonnummer.

Hemmalaget är ansvariga för att slutresultatet rapporteras in till Fogis.

Vill domaren skicka in slutresultatet så gör han/hon det med sms till följande nummer: 0730-126 126.

Skriv matchnummer mellanslag antal hemmamål mellanslag antal bortamål. Ex; 131250099 6

Domaren erhåller ingen kopia av spelarförteckningen efter matchen.

## **SPELTIDER:**

P14 och P13 2 x 30 min.

P12 och P11 2 x 25 min.

P10 och P9 2 x 20 min.

F14 och F13 2 x 30 min.

F12 och F11 2 x 25 min.

F10 och F9 2 x 20 min.



Foto Anette Berggren IFK Klagshamn



(C) 2016 Skånes Fotbollförbund Micke Dahl fogissupport@skaneboll.se

Foto: Där inget annat anges Micke Dahl